



## АВТОЗАВОДСКАЯ ТЭЦ

ОБЩЕСТВО С ОГРАНИЧЕННОЙ ОТВЕТСТВЕННОСТЬЮ (ООО «АВТОЗАВОДСКАЯ ТЭЦ»)

### ПРИКАЗ

«10» 08 2022 г.

№ 317

Нижний Новгород

[ О ведении в действие «Правил прохождения систем контроля управления доступом с использованием приборов бесконтактного экспресс-теста наличия паров алкоголя в выдыхаемом воздухе (экспресс-алкотестеров/алкорамок)» ]

С целью определения единого порядка и последовательности действий при прохождении работников через систему контроля управления доступом, оснащённую приборами бесконтактного экспресс-теста наличия паров алкоголя в выдыхаемом воздухе (экспресс-алкотестеров/алкорамок)

### ПРИКАЗЫВАЮ:

1. Утвердить и вести в действие с 10.08.2022 «Правила прохождения систем контроля управления доступом с использованием приборов бесконтактного экспресс-теста наличия паров алкоголя в выдыхаемом воздухе (экспресс-алкотестеров/алкорамок)» (далее по тексту – Правила) (Приложение 1 к настоящему приказу).

2. Отменить действие приказа «О ведении в действие Регламента «Прохождения системы контроля управления доступом с использованием приборов бесконтактного экспресс-теста наличия паров алкоголя в выдыхаемом воздухе в структурных подразделениях и ДЗО АО «ЕвроСибЭнерго» от 21.02.2020 № 84.

3. Секретарю генерального директора Селивановой А.А. ознакомить с настоящим приказом технического директора, заместителя технического директора по эксплуатации, заместителя технического директора по ремонту, руководителей структурных подразделений в течение 3-х дней со дня издания настоящего приказа посредством СЭД.

4. Техническому директору, заместителю технического директора по эксплуатации, техническому директору по ремонту, руководителям структурных подразделений организовать и обеспечить:

4.1. Ознакомление подчиненного персонала с вводимыми Правилами под роспись в течение 3-х дней со дня издания настоящего приказа.

4.2. Предоставление в режимно-секретную группу листов ознакомления.

5. Контроль за исполнением настоящего приказа оставляю за собой.

Генеральный директор

А.В.Маруськин

Приложение  
к приказу  
от « \_\_\_\_ » \_\_\_\_\_ 2022 № \_\_\_\_\_

**Правила  
прохождения систем контроля управления доступом  
с использованием приборов  
бесконтактного экспресс-теста наличия паров алкоголя в выдыхаемом воздухе  
(экспресс-алкотестеров/алкорамок)**

## **Введение**

Настоящие «Правила прохождения систем контроля управления доступом с использованием приборов бесконтактного экспресс-теста наличия паров алкоголя в выдыхаемом воздухе (экспресс-алкотестеров/алкорамок)» (далее – Правила) разработаны с целью превентивного противодействия употреблению алкоголя и ограничения появления лиц в состоянии алкогольного опьянения на техногенно-опасных объектах ООО «Автозаводская ТЭЦ» (далее – Общество), установления единого порядка последовательности действий при прохождении работников и иных физических лиц через систему контроля управления доступом, оснащённую приборами бесконтактного экспресс-теста состояния алкогольного опьянения в выдыхаемом воздухе.

### **1. Область применения**

1.1. Требования настоящих Правил являются обязательным для исполнения всеми работниками ООО «Автозаводская ТЭЦ».

1.2. Требования настоящих Правил рекомендуются для применения структурными подразделениями группы лиц, связанных экономической и/или корпоративной зависимостью с Обществом, подрядными организациями, выполняющими работу на территории Общества, оборудованных СКУД.

1.3. Распорядительные, локальные нормативные акты и иные внутренние документы Общества и группы лиц, связанных экономической и/или корпоративной зависимостью с Обществом не должны противоречить настоящим Правилам.

### **2. Нормативные ссылки**

В настоящих Правилах использованы ссылки на следующие документы:

- Трудовой кодекс Российской Федерации от 30.12.2001 №197-ФЗ;
- Приказ Министерства здравоохранения РФ от 18.12.2015 №933н «О порядке проведения медицинского освидетельствования на состояние опьянения (алкогольного, наркотического или иного токсического)»;

### **3. Сокращения и определения**

2.1. В настоящих Правилах используются следующие сокращения:

**АТЭЦ** – ООО «Автозаводская ТЭЦ»;

**СКУД** – система управления контролем доступа;

**ТК РФ** – Трудовой Кодекс Российской Федерации;

2.1. В настоящих Правилах используются следующие определения:

**Алкотестер** – средство измерений, предназначенное для измерения концентрации алкоголя в выдыхаемом человеком воздухе;

**Общество** – ООО «Автозаводская ТЭЦ».

**Объект** – недвижимые вещи (здания, строения, сооружения, комплекс зданий и сооружений), расположенные на территории Общества;

**Пост охраны** - установленное договором на охрану объекта (объектов) место или участок территории, на котором работники охраны выполняют возложенные на них обязанности по обеспечению сохранности имущества всего порученного для охраны постовому;

**Рабочее место** – место, где работник должен находиться или куда ему необходимо прибыть в связи с его работой и которое прямо или косвенно находится под контролем работодателя (офис, склад, территория предприятия в целом, а также место, расположенное за пределами территории работодателя, где по поручению работодателя он должен был выполнять трудовую функцию);

**Работодатель (Общество)** – ООО «Автозаводская ТЭЦ»;

**Работник** – физическое лицо (гражданин), состоящий в трудовых отношениях с работодателем;

**Руководитель** – лицо, отвечающее за конкретный или конкретный участок в системе управления, имеющее в своем непосредственном подчинении коллектив работников, наделённое правами и полномочиями по принятию и руководству реализацией управленческих решений, касающихся объекта руководства и подчинённого коллектива работников;

**Структурное подразделение** – выделенное и утверждённая организационной структурой часть Общества вместе с относящимися к ней работниками, выполняющими установленный круг обязанностей и отвечающими за выполнение возложенных на них задач (цех, отдел, группа, бюро);

**Система контроля управления доступом (СКУД)** – совокупность программно-аппаратных технических средств контроля и средств управления, обеспечивающих ограничение доступов, регистрацию входа-выхода с идентификацией людей, транспорта на заданной территории через заданные точки прохода: двери, ворота, контрольно-пропускные пункты.

В контексте настоящих Правил под СКУД также понимается вышеперечисленная совокупность программно-аппаратных технических средств с дополнительно интегрированными устройствами бесконтактного дистанционного экспресс-теста состояния алкогольного опьянения (экспресс-алкотестеры/алкорамки);

**Территория Общества** - участок местности (территории), имеющий границы, местоположение и правовой статус, оформленный в установленном порядке на праве собственности или на ином законном основании объектом, для осуществления промышленной, хозяйственной и иной деятельности, предназначенный для размещения на нём производственных зданий и сооружений, установок, цехов, а также входящих в их состав подсобно производственных и вспомогательных зданий и сооружений (объектов), находящихся на балансе Общества.

#### **4. Общие положения**

4.1. Система контроля управления доступом функционирующая на объектах Общества и оборудованная приборами бесконтактного экспресс-теста состояния алкогольного опьянения «Динго В-02» предназначена для оперативного контроля персонала при прохождении через турникет на проходные Общества на предмет употребления алкоголя.

4.2. Установленная система выполняет:

- идентификацию личности работника/физического лица,
- автоматическое обнаружение паров алкоголя в выдыхаемом через рамку воздухе (бесконтактным способом);
- обработку измерения и подачу управляющего сигнала СКУД на разблокировку турникета в случае отсутствия паров алкоголя в пробе выдыхаемого через рамку воздуха;
- фиксацию и архивацию на длительный срок результатов тестирования всего персонала, проходящего через систему контроля управления доступом;
- непрерывную фиксацию и архивирование на длительный срок данных видео и аудио-контроля в помещении проходной.

#### **5. Порядок прохождения СКУД, оснащённых приборами бесконтактного экспресс-теста состояния алкогольного опьянения в выдыхаемом воздухе («ДИНГО»)**

5.1. Заранее приготовить личный электронный пропуск.

5.2. Зайти в здание проходной.

5.3. При подходе к турникету, не приближаться на расстояние меньше вытянутой руки к работнику, который на данный момент проходит через СКУД.

#### 5.4. При применении прибора «АЛКОРАМКА»

5.4.1. Через 1 секунду, после прохода через СКУД впереди идущего работника, подойти к турникету и плавно приложить к считывателю личный электронный пропуск. Прикладывать личный электронный пропуск к считывателю необходимо только ОДИН раз, до касания пропуска со считывателем всей плоскостью, любой стороной.

5.4.2. После считывания информации о работнике с электронного пропуска (данные сохраняются в базе на сервере), световая индикация на приборе «АЛКОРАМКА» загорается синим цветом - это означает, что прибор готов к проведению экспресс-теста.

5.4.3. Сделать глубокий вдох и с расстояния 10-15 сантиметров произвести выдох в рамку прибора.

5.4.4. При недостаточном количестве выдыхаемого воздуха прозвучит короткий звуковой сигнал, означающий, что тест не был сделан.

**Важно! В течение 10 секунд индикатор горит непрерывным синим цветом, система ожидает повторения теста. Повторно прикладывать пропуск не требуется. Необходимо произвести повторный, более полный выдох, либо с более близкого расстояния.**

5.4.5. После проведения правильного выдоха и при отсутствии паров этанола (алкоголя) в выдыхаемом воздухе (или их содержание в концентрации не более 0,16 миллиграмм на один литр выдыхаемого воздуха), через 1,5 секунды индикация на «Алкорамке» загорается зелёным цветом, а на табло турникета появляется зелёная стрелка.

5.4.6. С поворотом преграждающей рамки пройти через турникет.

5.4.7. Загорание индикации «Алкорамки» красным цветом означает, что в выдыхаемом воздухе присутствуют пары этанола (алкоголя). В этом случае турникет остается заблокированным и в данном случае работнику необходимо руководствоваться Алгоритмом действий работника при прохождении на территорию через систему контроля доступа (Приложение 1).

В этом случае работник может с произвольной периодичностью совершать попытки пройти СКУД до достижения положительного результата (каждый раз в разный прибор «ДИНГО»). Время отсутствия работника на работе оплате не подлежит. В случае отсутствия на рабочем месте более 4-х часов работник может быть привлечен к дисциплинарной ответственности, вплоть до увольнения (п.п. а ч. 6 ст. 81 ТК РФ).

#### 5.5. При применении прибора «ДИНГО»

5.5.1. После прохода впереди идущего работника через СКУД оснащенного прибором «ДИНГО», через 3—10 секунд (все 3 светодиода моргают), подойти к турникету и плавно приложить к считывателю личный электронный пропуск. Прикладывать электронный пропуск к считывателю необходимо любой стороной только ОДИН раз, до касания со считывателем всей плоскостью.

5.5.2. После считывания информации о работнике с электронного пропуска светодиод «СОСТОЯНИЕ» — горит зеленым цветом (цвет может быть другим). Это означает, что прибор готов к проведению экспресс-теста.

5.5.3. Сделать глубокий вдох, и с расстояния 10-15 сантиметров произвести выдох в отверстие для приема (продувания) анализируемого воздуха. Защитная крышка при этом должна быть снята.

5.5.4. При ошибке продувания светодиод «СОСТОЯНИЕ» горит красным цветом, означающий, что тест не был сделан. После загорания светодиода «СОСТОЯНИЕ» зеленым

цветом необходимо произвести повторный, более полный выдох, либо с более близкого расстояния.

5.5.5. После проведения правильного выдоха и при отсутствии паров этанола (алкоголя) в выдыхаемом воздухе или содержании их в концентрации менее 0,16 миллиграмма на один литр выдыхаемого воздуха, светодиод «В НОРМЕ» загорается зелёным цветом, а на табло турникета появляется зелёная стрелка.

5.5.6. С поворотом преграждающей рамки пройти через турникет.

5.5.7. Если идущий впереди работник не смог пройти через СКУД, загорелась красная индикация светодиода «АЛКОГОЛЬ». В таком случае следует прикладывать свой электронный пропуск к считывателю только после того, как все 3 светодиода замигают. Это произойдёт через 3-10 секунд.

5.5.8. Загорание светодиода «АЛКОГОЛЬ» красным цветом означает, что в выдыхаемом воздухе присутствуют пары этанола (алкоголя). В этом случае турникет остаётся заблокированным.

В этом случае работник может с произвольной периодичностью совершать попытки пройти СКУД до достижения положительного результата (каждый раз в разную «АЛКОРАМКУ»). Время отсутствия работника на работе оплате не подлежит. В случае отсутствия на рабочем месте более 4-х часов работник может быть привлечен к дисциплинарной ответственности, вплоть до увольнения (п.п. а ч. 6 ст. 81 ТК РФ).

5.6. В случае попытки работника прохода на территорию предприятия при загорании светодиода «АЛКОГОЛЬ» красным цветом, работник охранного предприятия согласно требованиям локального-нормативного акта о пропускном и внутриобъектовом режимах в ООО «Автозаводская ТЭЦ», и в зданиях исполнительной дирекции обязан воспрепятствовать прохождению работника на территорию предприятия до устранения причин послуживших основания для такого воспрепятствования.

5.7. Каждый факт загорания светодиода «АЛКОГОЛЬ» красным цветом при прохождении теста работника регистрируется в СКУД с указанием даты, времени и ФИО работника, проходившего тест.

## **6. Алгоритм действий работника при прохождении СКУД оснащённой алкотестером (Приложение 1)**

При отсутствии паров этанола (алкоголя) в выдыхаемом воздухе индикация на «АЛКОРАМКЕ»/ «ДИНГО» загорается зелёным цветом и на табло турникета появляется зелёная стрелка. С поворотом преграждающей рамки пройти через турникет.

6.1. **Действия работника № 1** – проверка на наличие паров этанола (алкоголя) пройдена не с первого раза.

6.1.1. Дальнейшие действия работника:

6.1.1.1. Позвонить своему непосредственному руководителю и доложить о том, что проверка на наличие этанола (алкоголя) в выдыхаемом воздухе пройдена не с первого раза (до этого присутствовали одна или более неуспешных попыток).

6.1.1.2. Дождаться своего непосредственного руководителя и в его присутствии проследовать в здравпункт Общества, пройти проверку здоровья в объеме предсменного (предрейсового) медицинского осмотра, включая дополнительную проверку медицинским работником выдыхаемого работником воздуха на наличие алкоголя. Проверка проводится с использованием технических средств измерения, тип которых внесен в Федеральный информационный фонд по обеспечению единства измерений, обеспечивающих запись результатов на бумажном носителе и поверенных в порядке, установленном федеральным органом исполнительной власти, осуществляющим функции по выработке государственной

политики и нормативно-правовому регулированию в области обеспечения единства измерений.

6.1.1.3. Положительным результатом исследования выдыхаемого воздуха на наличие алкоголя считается наличие абсолютного этилового спирта (этанол) в концентрации, превышающей возможную суммарную погрешность измерений, а именно более 0,16 миллиграмма на один литр выдыхаемого воздуха или наличием абсолютного этилового спирта в концентрации 0,3 и более грамма на один литр крови. При положительном результате первого исследования выдыхаемого воздуха через 15-20 минут после первого исследования проводится повторное исследование выдыхаемого воздуха.

6.1.1.4. В случае успешного прохождения медицинского осмотра приступить к работе.

6.1.1.5. В случае вынесения предварительного медицинского заключения «Установлено состояние опьянения» работник здравпункта выдает направление на медицинское освидетельствование на состояние опьянения в государственное лицензирование медицинское учреждение.

**6.2 Действия работника № 2** – сообщить о факте, указанном в п.п. 5.4.7 или 5.5.8 непосредственному руководителю по телефону.

Далее работник может самостоятельно (если такая необходимость возникнет) по собственной инициативе пройти в течение ближайших 2-х часов медицинское освидетельствование в имеющем соответствующую лицензию государственном медицинском учреждении, согласно пп. 5 п. 5 Порядка прохождения медицинского освидетельствования на состояние опьянения, утвержденного Приказом Министерства здравоохранения Российской Федерации от 18.12.2015 № 933н.

6.2.1. В случае предоставления работником Акта медицинского освидетельствования, не подтверждающего состояние опьянения, работника допускают к работе. Оплата услуг проведения освидетельствования осуществляется работником самостоятельно. Время прохождения освидетельствования в рабочее время не включается и не оплачивается.

6.2.2. В случае предоставления работником Акта медицинского освидетельствования с подтверждением опьянения, работник может быть привлечен к дисциплинарной ответственности, вплоть до увольнения (п.п. а ч. 6 ст. 81 ТК РФ). Оплата услуг, при обращении работника в медицинское учреждение для проведения освидетельствования, осуществляется за счет работника. Работодатель обязан отстранить работника от работы в соответствии со ст. 76 ТК РФ. Отстранение оформляется приказом. С приказом об отстранении работник должен быть ознакомлен под роспись.

**6.3. Действия работника № 3** – невыполнение работником действий №1 и №2 (уход без объяснений причин).

6.3.1. По окончании рабочего дня, непосредственный руководитель составляет Акт об отсутствии работника на рабочем месте в течение всего рабочего дня (смены). В день выхода работника на работу, непосредственный руководитель запрашивает у работника объяснения в письменном виде по факту отсутствия на рабочем месте с приложением документов, подтверждающих уважительную причину отсутствия работника на работе (больничный лист и т.п.). На дачу письменных объяснений, работнику отводится 2 (два) рабочих дня (ст. 193 ТК РФ).

6.3.2. В случае отсутствия без уважительной причины на работе, работник может быть привлечен к дисциплинарной ответственности, вплоть до увольнения (п.п. а ч. 6 ст. 81 ТК РФ).

**ВНИМАНИЕ:** если по какой-либо причине не удастся пройти через СКУД, необходимо обратиться к руководителю своего структурного подразделения.

**ЗАПРЕЩАЕТСЯ** во время прохождения через СКУД:

1. Прикладывать к считывателю электронный пропуск, который находится в сумке, кошельке, кармане и т.п.
2. Подносить электронный пропуск более одного раза, ребром, резким взмахом, проведением перед считывателем.
3. Касаться прибора руками, либо любыми посторонними предметами.

**НЕ РЕКОМЕНДУЕТСЯ** во время прохождения через СКУД:

1. Использовать спиртосодержащие продукты (спреи, парфюмерию и т.п.), а также лекарства, конфеты, и т. п. в течение 30 минут перед прохождением через СКУД.
2. Курить непосредственно перед прохождением через СКУД.

### **7. Порядок действий должностных лиц при загорании индикации «АЛКОРАМКИ»/ «ДИНГО» красным цветом при выходе работника с территории Общества**

7.1. В случае появления индикации на приборе «АЛКОРАМКА»/ «ДИНГО» красной индикации при выходе работника с территории Общества через СКУД работник должен повторить выхода через все, установленные на проходной «АЛКОРАМКИ»/ «ДИНГО» однократно, без перерывов. При успешном прохождении СКУД работник беспрепятственно покидает территорию Общества.

7.2. В случае, если попытки работника пройти через СКУД с соблюдением условий, изложенных в п.8.1 оказались неудачными (при загорании индикации «АЛКОРАМКИ»/ «ДИНГО» красным цветом), сотрудники охранного предприятия обязаны:

- 1) принять меры к задержанию работника;
- 2) пригласить для составления акта по форме Приложения 2 к настоящим Правилам непосредственного руководителя (в случае отсутствия - его заместителя) задержанного работника;
- 3) в выходные и праздничные дни - сообщить непосредственному руководителю и пригласить для составления акта начальника смены станции или диспетчера.

7.3. Руководитель подразделения (начальник смены станции, диспетчер) организует оформление акта о нахождении работника в состоянии алкогольного опьянения, для чего:

- 1) приглашает участвовать в качестве свидетелей не менее двух человек (состав комиссии не менее трех человек), в том числе работника здравпункта;
- 2) прибывший медработник (в случае его отсутствия - непосредственный руководитель находящегося в состоянии алкогольного опьянения работника) для установления факта употребления алкоголя и состояния опьянения обследуемого работника заполняет протокол медицинского освидетельствования по форме Приложения 3 к настоящим Правилам.

При составлении акта освидетельствуемому работнику обязательно предлагается пройти медицинское освидетельствование в государственном аккредитованном медицинском учреждении с обязательной записью в акте согласия или несогласия освидетельствуемого работника пройти медицинское освидетельствование;

3) при согласии работника пройти медицинское освидетельствование в государственном аккредитованном медицинском учреждении, организует его доставку автотранспортом в сопровождении руководителя подразделения (его заместителя, одного из членов комиссии).

7.4. В первый рабочий день, следующий за днём появления работника в состоянии алкогольного опьянения, работодатель затребует от него письменное объяснение. Если по истечении 2-х рабочих дней объяснение работником не предоставлено, то составляется Акт об отказе работника дать пояснения за подписью не менее двух свидетелей (согласно ст.193 ТК РФ).

7.5. При чрезмерной агрессивности работника, создающей реальную угрозу для здоровья и жизни окружающих людей, может производиться вызов наряда полиции.

7.6. Учитывая, что видеозапись рассматривается как самостоятельное доказательство и имеет ценность в силу предоставления информации, необходимой для разрешения конкретного дела, оценивается в совокупности с другими доказательствами по делу, руководителю подразделения необходимо произвести видеозапись факта нахождения работника в состоянии алкогольного опьянения. При проведении видеозаписи обязательно указывать, когда, где, кем и в каких условиях осуществляется запись. Данный пункт настоящих Правил применяется при наличии у руководителя подразделения видеокамеры. Возможно использование внутриобъектовой системы видеонаблюдения.

7.7. Требования раздела 8 настоящим Правил распространяются на работников подрядных организаций, осуществляющих свою деятельность на территории предприятий Общества.

## **8. Обязанности руководителя**

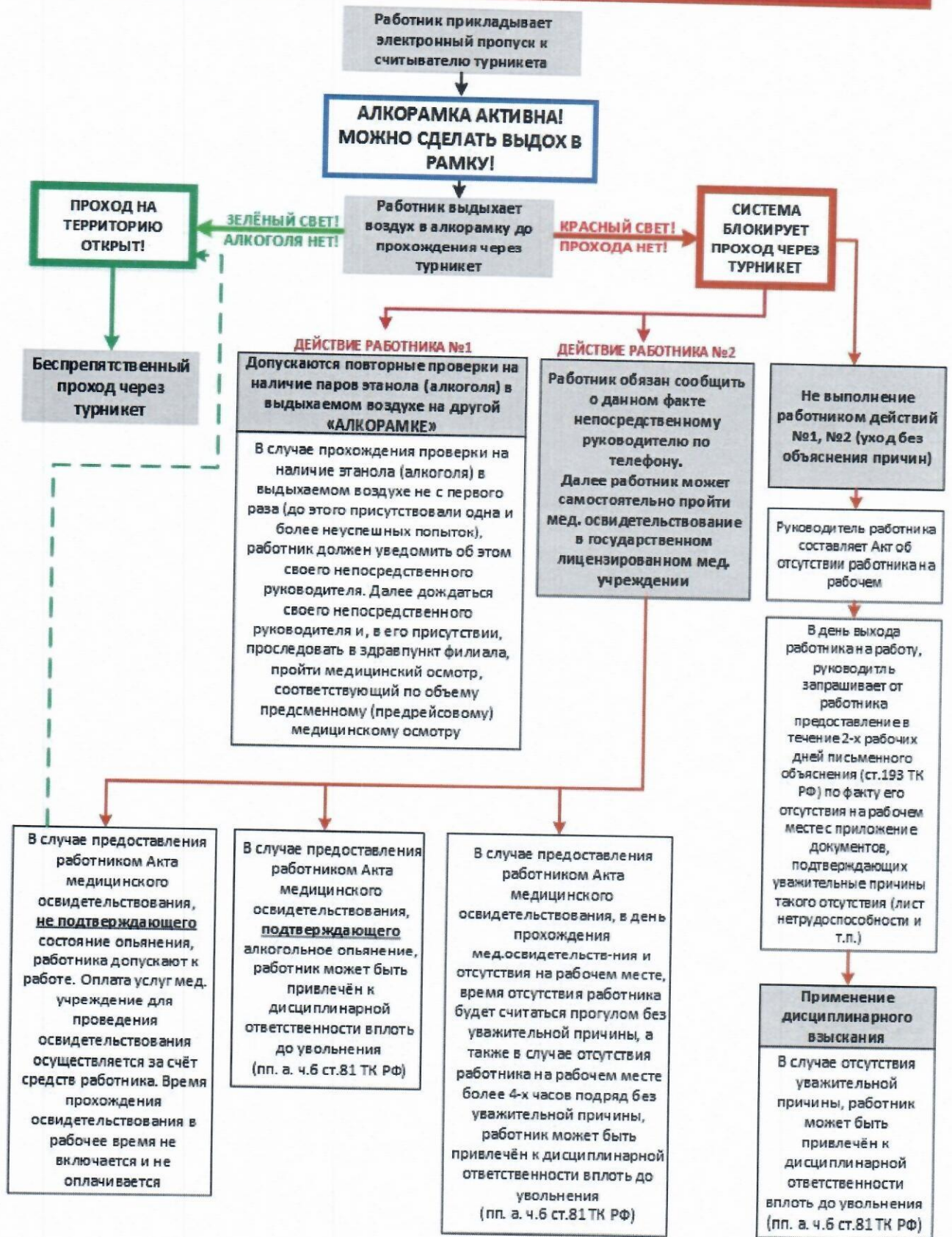
8.1. Ежемесячно проводить анализ показаний приборов СКУД на наличие выявления паров этанола (алкоголя) в выдыхаемом воздухе при прохождении подчинёнными работниками СКУД.

8.2. В случае обнаружения факта выявления СКУД паров этанола (алкоголя) в выдыхаемом воздухе, о котором работником не было доложено руководителю, согласно п. 6.1.1 настоящих Правил, классифицировать данный факт, как нарушение внутриобъектового режима и проводить отдельное расследование данного нарушения.

8.3. Ежемесячно направлять информацию о показаниях приборов СКУД на наличие выявления паров этанола (алкоголя) в выдыхаемом воздухе при прохождении работниками СКУД и результаты расследования нарушения внутриобъектового режима (при наличии) в отдел промышленной безопасности и охраны труда ООО «Автозаводская ТЭЦ».

**Схема алгоритмов действий работника при прохождении на территорию ООО «Автозаводская ТЭЦ» через СКУД, оборудованную экспресс-алкотестерами для проверки на наличие паров этанола (алкоголя) в выдыхаемом воздухе**

**ЗАПРЕЩАЕТСЯ** в течение 30 минут перед прохождением через турникет СКУД использовать спиртосодержащие продукты (лекарства, конфеты, спреи и т.п.)



**Акт  
о появлении на работе (на своем рабочем месте либо на территории организации) в  
состоянии алкогольного, наркотического или иного опьянения**

Город \_\_\_\_\_ «\_\_» \_\_\_\_\_ 20\_\_

Комиссией в составе: \_\_\_\_\_  
\_\_\_\_\_  
\_\_\_\_\_  
\_\_\_\_\_

составлен настоящий акт освидетельствования работника цеха (отдела, участка)

\_\_\_\_\_

*(должность, профессия, Ф.И.О. работника полностью)*

Время \_\_\_\_\_ час. \_\_\_\_\_ мин., дата \_\_\_\_\_ освидетельствования.

Освидетельствование проводилось в следующих условиях:

\_\_\_\_\_  
\_\_\_\_\_  
\_\_\_\_\_

*(указывается помещение или открытая площадка, наличие вентиляции, освещение, температурный режим, расстояние до освидетельствуемого и т.д.)*

Выявлены следующие признаки опьянения:

\_\_\_\_\_  
\_\_\_\_\_

*(указывается те признаки, которые имеются у работника в момент освидетельствования: запах алкоголя изо рта, неустойчивость позы; нарушение речи (растянутая, несвязная и т.д.); выраженное дрожание пальцев рук; резкое изменение окраски кожных покровов лица (покраснение, пятна и т.д.); нарушение походки (разбрасывание ног при ходьбе, пошатывание и т.д.); покраснение склер глаз; поведение, не соответствующее обстановке (крики, угрозы, вспыльчивость, демонстративные реакции и т.д.); признание самого работника в употреблении спиртных напитков и др.)*

Объяснение освидетельствуемого:

\_\_\_\_\_  
\_\_\_\_\_

Другие условия, необходимые для включения в акт по мнению комиссии:

\_\_\_\_\_  
\_\_\_\_\_

Освидетельствуемый \_\_\_\_\_ находится

*(Ф.И.О. работника полностью)*

в состоянии \_\_\_\_\_ опьянения (указать какого),

степень опьянения по мнению комиссии \_\_\_\_\_

*(указать: легкая, средняя, тяжелая)*

Освидетельствуемому предложено пройти медицинское освидетельствование в государственном аккредитованном медицинском учреждении

Данное предложение:

1. \_\_\_\_\_ ОТКЛОНЕНО \_\_\_\_\_  
(Ф.И.О. работника полностью) (подпись)

2. \_\_\_\_\_ ПРИНЯТО \_\_\_\_\_  
(Ф.И.О. работника полностью) (подпись)

(заполняется в соответствующей строчке)

Освидетельствуемому \_\_\_\_\_ предложено  
(Ф.И.О. работника полностью)

покинуть рабочее место в \_\_\_\_\_ час. \_\_\_\_\_ мин. « \_\_\_\_\_ » \_\_\_\_\_ 20 \_\_\_\_ г.

(графа заполняется и при транспортировке в государственное аккредитованное медицинское учреждение)

Члены комиссии предупреждены об ответственности за внесение в акт данных, не соответствующих действительности.

Освидетельствуемый \_\_\_\_\_ с данным актом ознакомлен.  
(Ф.И.О. работника полностью)

\_\_\_\_\_  
(подпись работника, либо отметка, что от подписи отказался)

Подписи членов комиссии: \_\_\_\_\_  
(подпись) (Ф.И.О. полностью)

**ПРОТОКОЛ  
медицинского освидетельствования для установления факта употребления алкоголя и  
состояния опьянения**

« \_\_\_\_\_ » \_\_\_\_\_ 20 \_\_\_\_ г.

1. Фамилия, имя, отчество \_\_\_\_\_  
 Возраст (год рождения) \_\_\_\_\_  
 Где и кем работает \_\_\_\_\_  
 Кем и когда (точное время) направлен на освидетельствование \_\_\_\_\_  
 \_\_\_\_\_  
 Дата и точное время освидетельствования \_\_\_\_\_  
 Кем освидетельствован (фельдшер ФИО) \_\_\_\_\_
2. Причина освидетельствования: пребывание на работе в нетрезвом состоянии  
 \_\_\_\_\_
3. Внешний вид испытуемого: состояние одежды, кожи, наличие повреждений (ранения, ушибы и т.д.) \_\_\_\_\_  
 \_\_\_\_\_
4. Состояние сознания, ориентировка в месте, времени, ситуации и собственной личности  
 \_\_\_\_\_
5. Речевая способность: связность изложения, нарушение артикуляции, смазанность речи и др. \_\_\_\_\_  
 \_\_\_\_\_
6. Вегетативно-сосудистые реакции (состояние кожных покровов, слизистых глаз, языка, потливость, слюнотечение) \_\_\_\_\_  
 \_\_\_\_\_
7. Дыхание: учащенное, замедленное \_\_\_\_\_ пульс \_\_\_\_\_  
 артериальное давление \_\_\_\_\_ зрачки: сужены, расширены, реакция на свет \_\_\_\_\_  
 нистагм при взгляде в сторону \_\_\_\_\_
8. Двигательная сфера \_\_\_\_\_ Мимика: вялая, оживлённая \_\_\_\_\_  
 \_\_\_\_\_ Походка (шатающаяся, разбрасывание ног при ходьбе), ходьба с быстрыми поворотами (пошатывание при поворотах) состояние в позе Ромберга \_\_\_\_\_  
 \_\_\_\_\_
- Точные движения (поднять монету с пола, пальце-носовая проба) \_\_\_\_\_  
 \_\_\_\_\_ дрожание век, языка, пальцев рук \_\_\_\_\_
9. Имеются ли признаки нервно-психических заболеваний, органического поражения центральной нервной системы, физического истощения, перенесенные травмы (со слов испытуемого) \_\_\_\_\_  
 \_\_\_\_\_

10. Сведения о последнем употреблении алкоголя и лекарственных средств:  
субъективные, объективные (по документам и другим источникам) \_\_\_\_\_

11. Наличие алкоголя или другого вещества в выдыхаемом воздухе \_\_\_\_\_

12. Заключение (трезв, признаков потребления алкоголя нет; установлен факт потребления  
алкоголя, признаков опьянения не выявлено; легкая степень алкогольного опьянения;  
средняя степень; тяжёлая степень; алкогольная кома) \_\_\_\_\_

Подпись медработника, проводившего освидетельствование \_\_\_\_\_

13. Подпись испытуемого об ознакомлении с результатами освидетельствования \_\_\_\_\_

(подпись)

(дата)