

Приложение 1
к совместному приказу
№ 7316/158162158140 от « 30 » декабря 2025г.

Р 28.005-2025

Регламент

«Поведенческий аудит безопасности»

Вводится вновь:
Р 28.005-2025
от 22.12.2025г.

Срок действия 3 года

Разработчик:
Отдел охраны труда и промышленной безопасности

г. Нижний Новгород
2025 год

Содержание

1. Область применения.....	3
2. Термины и определения	3
3. Общие положения	4
4. Алгоритм проведения ПАБ	4
5. Периодичность проведения	7
6. Учет и анализ результатов проведения наблюдений	7
7. Порядок работы с несоответствиями требований охраны труда	8
8. Требования к хранению документов и записей	9
9. Ответственность и контроль	9
Приложение А.....	10
Приложение Б.....	12
Приложение В.....	13
Приложение Г	15
Приложение Д.....	16
Лист ознакомления.....	17
Лист регистрации изменений.....	18

1. Область применения

1.1. Регламент проведения поведенческих аудитов безопасности (далее – Регламент) определяет порядок действий по организации, проведению, учету и анализу поведенческих аудитов безопасности (далее – ПАБ) в группе компаний ЭН+ТЕПЛО ВОЛГА (далее – Общество).

1.2. Поведенческие аудиты по безопасности являются обязательным инструментом, направленным на постоянное развитие осознанного отношения работников к своей безопасности и безопасности окружающих.

1.3. ПАБ может проводиться как с работниками организации, так и с работниками подрядных, субподрядных организаций, посетителями, командированными работниками, находящимися или выполняющими работы на территории организации по условиям контрактов, договоров или приглашений.

2. Термины и определения

Аудитор ПАБ – сотрудник Общества предприятия/филиала/ДЗО Общества, проводящий поведенческий аудит безопасности.

Группа компаний ЭН+ТЕПЛО ВОЛГА - совокупность юридических лиц, принадлежащих к Группе компаний ЭН+ТЕПЛО ВОЛГА, объединенных в управленческих целях по функциональному направлению деятельности (ООО «Автозаводская ТЭЦ», ООО «Теплосети», ООО «Генерация тепла», АО «Волгаэнергосбыт», ООО «ЕСЭ-Кубань»).

ДЗО – Дочернее, зависимое общество или отдельное юридическое лицо, входящее в Группу ЭН+ТЕПЛО ВОЛГА.

Компании Группы – юридические лица Группы ЭН+ ТЕПЛО ВОЛГА (ООО «Автозаводская ТЭЦ», ООО «Теплосети», ООО «Генерация тепла», АО «Волгаэнергосбыт», ООО «ЕСЭ-Кубань»).

Корректирующее действие - действие, предпринятое для устранения причины несоответствия и предупреждения его повторного возникновения.

Линейный обход - регулярное и системное посещение производственных участков с целью получения достоверной информации, демонстрации ролевой модели, наблюдения за производственным процессом и обсуждения ситуации с сотрудниками.

Общество – ООО «Автозаводская ТЭЦ», ООО «Теплосети», ООО «Генерация тепла», АО «Волгаэнергосбыт», ООО «ЕСЭ-Кубань».

Опасность - источник, ситуация или действие, которые потенциально могут нанести вред человеку или привести к ухудшению здоровья, или сочетание перечисленного.

Опасное действие (ОД) – действие или бездействие работника, являющееся нарушением требований законодательных, нормативных правовых актов и распорядительных документов по безопасности труда, в результате которых может произойти (повышается риск), повреждение здоровья работника или окружающих, либо возникнуть инцидент, авария.

Опасное условие (ОУ) – фактор рабочего места, состояние территории, зданий и сооружений, оборудования, инструмента, приспособлений, средств защиты, нарушение требований нормативно- технической документации (не связанное с действием/бездействием работников), приводящее к авариям, инцидентам, травмам, развитию профзаболеваний.

Ответственный за ведение документации по ПАБ - сотрудник, назначенный Приказом по предприятию/филиалу/ДЗО Общества, ответственный за консолидирование и верификацию поступающей от аудиторов ПАБ информации (формы реестра проведенных ПАБ). Формирует сводный электронный Реестр проведенных ПАБ.

Производственная безопасность - охрана труда и здоровья, промышленная, пожарная, транспортная, экологическая безопасность, и т.п., готовность реагирования на чрезвычайные ситуации

Поведенческий аудит по безопасности (ПАБ) - процесс, основанный на визуальном наблюдении за поведением (действиями) работника, его рабочим местом (участком) и последующем диалоге между работником и аудитором ПАБ.

Происшествие - любое нежелательное событие, которое привело или могло привести к нанесению вреда здоровью человека или ущербу имуществу.

Рабочее место - место, где работник должен находиться или куда ему необходимо прибыть в связи с его работой, и которое прямо или косвенно находится под контролем работодателя.

Руководитель - лицо, являющиеся единоличным исполнительным органом Общества/ Компании Группы, имеющее право действовать от имени Общества/ Компании Группы без доверенности.

СОТ – служба охраны труда, отдел, бюро.

Предприятие/филиал - структурное подразделение Общества или компании, входящей в Группу компаний ЭН+ТЕПЛО ВОЛГА (департамент/управление/отдел/группа), выполняющее определенные функциональные задачи.

СИЗ – средства индивидуальной защиты.

3. Общие положения

3.1. Целями проведения ПАБ являются:

- предотвращение происшествий путем выявления, корректировки, устранения опасных действий и опасных условий;
- выявление причин выполнения работ с несоответствиями правил безопасности;
- развитие культуры безопасности и мотивации работников на безопасную работу, повышение уровня доверия в обмене информацией о состоянии производственной безопасности;
- поддержка безопасных действий работника.

3.2. Руководитель, специалист СОТ или любой сотрудник Общества, ставший очевидцем опасного действия, совершаемого другим работником, обязан остановить это опасное действие и провести с работником корректирующий ПАБ. Корректирующий ПАБ проводится непосредственно на месте.

3.3. Если работник работает безопасно, на усмотрение руководителя возможно провести подкрепляющий (направленный на закрепление модели безопасного поведения) ПАБ, тем самым поощрить его безопасное поведение (например, предоставить положительную обратную связь), что будет мотивировать работника на дальнейшую безопасную работу. Рекомендуется отмечать работников, с которыми проведены подкрепляющие ПАБ, на любых собраниях, оперативных и других совещаниях, акцентируя внимание на безопасном поведении.

3.4. **Важно:** необходимо соблюдать баланс проводимых корректирующих и подкрепляющих ПАБ, избегая существенных перекосов в сторону, корректирующих либо подкрепляющих ПАБ.

3.5. ПАБ проводят внепланово (при выявлении случаев опасного/безопасного поведения).

3.6. В рамках проведения периодических мероприятий по производственной безопасности, ПАБ могут проводиться с фокусом на определенный вид работ/ опасность.

3.7. Руководителям рекомендуется проводить кураторство со своими подчинёнными для привития им навыков проведения ПАБ, а также регулярно предоставлять обратную связь о навыках его проведения.

4. Алгоритм проведения ПАБ

4.1 Аудитор ПАБ проводит поведенческий аудит безопасности в соответствии с алгоритмом, состоящим из шагов, представленных в таблице 1. Блок-схема проведения ПАБ представлена в приложении Б.

4.2 Перед проведением ПАБ сотруднику, проводящему ПАБ, необходимо провести наблюдения за действиями работника. Наблюдение можно разделить на 6 категорий, дополняющих друг друга при идентификации действий работника(ов):

- реакция работника при установлении визуального контакта с наблюдающим;
- инструменты и оборудование, применяемые опасные вещества;
- поза и положение работника (возможные причины травм);
- соблюдение правил и инструкций по охране труда и промышленной безопасности;
- использование средств индивидуальной/коллективной защиты. Проверка наличия и соответствия "с головы до ног";

- порядок на рабочем месте.

Перечень рекомендаций по категориям наблюдения приведен в приложении В.

Таблица 1 – Алгоритм проведения ПАБ

Шаги	Описание действий	Функция
Шаг 1	Наблюдать, остановить, обратиться	<p>Если работник работает безопасно: понаблюдать (наблюдает сотрудник, намеревающийся провести ПАБ) некоторое время, дождаться окончания выполнения работником действия/операции, затем начать беседу (подкрепляющий ПАБ).</p> <p>Если работник совершает опасное действие: когда работник будет находиться в безопасном положении, привлечь его внимание и остановить опасное действие, предварительно убедившись, что вам ничего не угрожает и остановка работы не приведет к более серьезным последствиям (не окликать/не привлекать внимания работника, если он находится в опасном/неустойчивом положении, дождаться момента, когда можно будет привлечь его внимание)</p>
Шаг 2	Начать диалог с позитивных моментов	<p>Поприветствовать работника, представиться (если не знакомы).</p> <p>Начать обсуждение с положительных аспектов. Отметить положительные действия работника, которые были им выполнены для выполнения требований безопасности (например, использование СИЗ, применение исправного инструмента, стремление выполнить задание).</p>
Шаг 3	Указать на опасность, обсудить последствия опасных действий, более безопасные способы работы	<p>Если работник работает безопасно: прокомментировать его безопасное поведение, отметьте те усилия, которые работник предпринял в соответствии с требованиями безопасности.</p> <p>Если работник совершает опасное действие: на данном этапе очень важно предоставить возможность работнику самому осознать и определить к каким последствиям могло привести его опасное действие. Предоставить возможность работнику самому их проговорить.</p> <p>Для этого необходимо задавать открытые вопросы:</p> <ul style="list-style-type: none"> – Расскажите о своей работе? – Что может причинить вред (опасные условия/действия)? – Как Вы могли пострадать? – Какую травму Вы могли получить? – Как данную работу выполнить безопасно? – Кто еще мог пострадать? – Какой ущерб может быть нанесен имуществу организации? – Какие аварийные ситуации потенциально возможны на данном объекте? Что Вы будете делать, если это произойдет? – Что мешает Вам работать безопасно с

Шаги	Описание действий	Функция
		<p>соблюдением требований?</p> <p>Важно:</p> <ul style="list-style-type: none"> – избегать «давления» на работника большим количеством вопросов, чтобы исключить у него чувство допроса. Если работник затрудняется с ответами, рассказать о последствиях самому; – не следует «категорично» комментировать опасные действия работника (делать фокус не на «нарушение»/«несоответствие», а на безопасность работника), ссылаться на регламентирующие документы (инструкции, проекты производства работ, проект организации работ, правила). <p>Если работник не может ответить на задаваемые открытые вопросы, необходимо сообщить ему, какие конкретно опасные действия он совершил и какие последствия эти действия могут нести</p>
Шаг 4	Достичь согласия работника работать безопасно	Заручиться согласием работника работать безопасно в будущем
Шаг 5	Обсудить другие аспекты безопасности	Например: обучение, инструктажи, вопросы коммуникации и распространение информации, обеспечение СИЗ, какие опасности еще присутствуют на рабочем месте и способы их устранения и т.д.
Шаг 6	Поблагодарить работника	Поблагодарите работника за то, что он выслушал Вас, обещает скорректировать свое поведение и в будущем работать безопасно
Шаг 7	Зарегистрировать проведенный ПАБ	Заполнить «Карту наблюдений и проведения ПАБ» (приложение А) в бумажном или электронном виде и занести информацию в реестр

4.3 Если Работник, с которым необходимо провести ПАБ, не идет на контакт, ведет себя неадекватно ситуации или агрессивно, необходимо прекратить с данным работником проведение ПАБ и любым доступным способом оперативно уведомить о данном факте руководителя работника, чтобы потом непосредственный руководитель в более спокойной обстановке проработал с работником совершенное им опасное действие.

4.4 Приостановку работ, при выполнении которых совершаются опасные действия, может осуществить любой работник, независимо от занимаемой должности, заметивший/ставший свидетелем опасного выполнения работ. О факте приостановки работ, необходимо сообщить руководителю работ/непосредственному руководителю работника, совершающего опасные действия, либо руководителю участка, на котором эти работы выполнялись, либо непосредственному руководителю, если работник, ставший свидетелем опасного выполнения работ, не обладает контактными данными руководителя работ/непосредственного руководителя работника, совершающего опасные действия.

4.5 Процесс приостановки работ должен быть выполнен безопасно, как для работника(ов), выполняющих работу, так и для лица, приостанавливающего работу, а также для других лиц, которые могут находиться рядом с местом проведения работ. Затем с работником, допустившим опасные действия, необходимо провести ПАБ в соответствии с шагами, указанными в таблице 2.

4.6 Оформление факта приостановки работ осуществляется в соответствии с действующими в Обществе локальными нормативными актами.

5. Периодичность проведения

5.1. Руководитель предприятия и его заместители – не реже 1 раз в квартал;
Линейные руководители, специалисты СОТ – не менее 2 раза в месяц;

5.2. Периодичность проведения и конкретный список аудиторов ПАБ разрабатывается и утверждается в зависимости от специфики предприятия/филиала/ДЗО, но не менее периодичности проведения в п.5.1.

6. Учет и анализ результатов проведения наблюдений

6.1 Аудитор, проводивший наблюдение и ПАБ, заполняет форму «Карты наблюдений и проведения ПАБ» (приложение А).

6.2 «Карта наблюдений и проведения ПАБ» может быть заполнена как на бумажном, так и электронном носителе и должна быть передана/направлена ответственному за ведение документации по ПАБ.

6.3 Ответственный за ведение документации по ПАБ проводит сбор «Карт наблюдения и проведения ПАБ» (на бумажном/электронном носителе), их анализ, внесение информации в электронную форму реестра «Карт наблюдений и проведения ПАБ» (приложение Д), определение мероприятий по устранению причин ОД (при необходимости), определение ответственных лиц за выполнение мероприятий и сроки их выполнения.

6.3.1 Мероприятия и сроки согласовываются с ответственными за их выполнение.

6.3.2 Контроль выполнения мероприятий по устранению причин событий, внесенных в реестр «Карт наблюдений и проведения ПАБ», возлагается на руководителей подразделений предприятий.

6.4 Если в процессе проведения ПАБ были получены сведения об опасностях, не являющихся предметом данного конкретного ПАБ, эти сведения также должны быть проработаны (проведена оценка риска в соответствии с действующим на предприятии/филиале/ДЗО Общества порядком и разработаны корректирующие мероприятия).

6.5 Службе (бюро) охраны труда ДЗО Общества необходимо ежемесячно проводить анализ сводного реестра «Карт наблюдений и проведения ПАБ» по ДЗО. Далее не позднее 10 числа месяца, следующего за отчетным, сводный реестр «Карт наблюдений и проведения ПАБ» по ДЗО размещается на сетевом ресурсе \\ie.corp\dfs\ЕСЭРГ_НН\Материалы_ОТ\ПАБ с целью анализа и обобщения информации отделом охраны труда и промышленной безопасности филиалом «ЭН+ ТЕПЛО ВОЛГА» «Нижегородский», с последующим размещением обобщенной информации на сетевом ресурсе mailto:\\ie.corp\dfs\ЕСЭАО_УК\Охрана труда\07_Аудиты\ПАБ не позднее 20 числа месяца, следующего за отчетным.

6.6 Анализ ПАБ проводится в разрезе:

- соотношения корректирующих/подкрепляющих ПАБ;
- типов опасности, которым подвергается сотрудник;
- выявленных ОД по категориям/подкатегориям наблюдений;
- причин ОД.

Форма анализа проведенных ПАБ указана в приложении Д.

6.7 Результаты проведенного анализа используются руководителями предприятий/филиалов/ДЗО при разработке мероприятий, направленных на профилактику происшествий и совершенствование СУОТ предприятий/филиалов/ДЗО и рассматриваются на комитетах, совещаниях по производственной безопасности в структурных подразделениях с периодичностью, установленной на предприятии/филиале/ДЗО.

7. Порядок работы с несоответствиями требований охраны труда

7.1 Опасные действия работников подразделяются на прямые (совершение действий, несущих непосредственную угрозу получения работниками травм, в том числе – нарушение требований охраны труда) и косвенные (работник равнодушен к нарушениям, совершаемым другими работниками, к неправильной организации работ, бездействует, не сообщает информацию, касающуюся безопасности труда).

Опасные действия работников могут быть выявлены:

- при перемещении по территории предприятия/филиала/ДЗО Общества, по производственным цехам, а также в офисных помещениях;
- при проведении любого вида контроля, обхода;
- при проведении плановых проверок/инспекций по охране труда и производственной безопасности (линейных обходах);
- при расследовании несчастных случаев и иных происшествий на производстве;
- при проведении контрольных и надзорных мероприятий (государственный, ведомственный контроль и надзор и т.п.);

7.2 Подход к применению дисциплинарных взысканий является дифференцированным в зависимости от условий и обстоятельств выявленных опасных действий работника, а также от тяжести возможных последствий таких действий, то есть решение о целесообразности применения дисциплинарного взыскания в каждом конкретном случае принимает руководитель предприятия/филиала/ДЗО Общества.

7.3 Применение дисциплинарных взысканий к работнику происходит в порядке, установленном законодательством РФ, а также соответствующими локальными нормативными актами предприятия/филиала/ДЗО Общества.

7.4 В случае, если опасные действия работника не связаны с нарушением требований нормативно-правовых актов РФ либо локальных нормативных актов Общества, к работнику дисциплинарное взыскание не применяется.

7.4.1 В этом случае должны быть предприняты следующие меры:

- определены безопасные приёмы и методы работы, внесены в локальные нормативные акты предприятия/филиала/ДЗО Общества, работник должен быть с ними ознакомлен;
- обеспечены безопасные условия труда работника.

7.5 При повторном выявлении опасного поведения работника после реализации мер, указанных в п.7.4.1, к нему может быть применено дисциплинарное взыскание на усмотрение руководителя предприятия/филиала/ДЗО Общества.

7.6 Инициатором вынесения фактов несоответствий требований охраны труда и промышленной безопасности на рассмотрение Комитета по производственной безопасности предприятия/филиала/ДЗО может являться руководитель любого уровня, выявивший несоответствие.

7.7 Руководитель, при получении информации о нарушениях подчинённым ему работником Базовых или повторных нарушениях Кардинальных правил безопасности Общества, обеспечивает направление председателю Комитета по производственной безопасности предприятия/филиала/ДЗО пакета документов (информации об обстоятельствах нарушения, выписки из инструкций по охране труда, журналов инструктажей, объяснительные записки и др.).

7.8 В случае установления Комитетом по производственной безопасности предприятия/филиала/ДЗО вины работника в допущенном нарушении, которое повлекло за собой тяжкие последствия (несчастный случай на производстве, авария, катастрофа) либо заведомо создавало реальную угрозу наступления таких последствий, решение Комитета (комиссии) направляется в службу по персоналу организации для расторжения трудового договора с работником на основании п. «д» ч.6 ст.81 Трудового кодекса РФ.

8. Требования к хранению документов и записей

- 8.1. Заполненные формы документов хранятся в СОТ предприятия/филиала/ДЗО Общества:
- «Карты наблюдений и проведения ПАБ» – не менее трех месяцев, следующих за отчетным периодом;
 - сводный реестр проведенных ПАБ в электронном виде – в течение 5 лет, следующих за отчетным годом.

9. Ответственность и контроль

- 9.1. Ответственность за выполнение требований настоящего положения несут руководители предприятий/филиалов/ДЗО Общества.
- 9.2. Сотрудники Общества несут ответственность за нарушения в области производственной безопасности в соответствии с Законодательством РФ и локальными нормативными актами организаций.
- 9.3. Контроль выполнения требований настоящего положения осуществляет руководитель СОТ предприятия/филиала/ДЗО Общества.

Приложение А
(обязательное)

Карта наблюдений и проведения ПАБ (лицевая сторона)

КАРТА НАБЛЮДЕНИЙ И ПРОВЕДЕНИЯ ПАБ					
Ф.И.О., должность руководителя, проводящего ПАБ			Ф.И.О., должность работника, с которым проводится ПАБ		
Дата проведения ПАБ	Структурное подразделение/ Цех		Место проведения (участок)		
Отметьте, если			Отметьте, если		
<input type="checkbox"/> опасно	<input type="checkbox"/> все безопасно		<input type="checkbox"/> опасно	<input type="checkbox"/> все безопасно	
1. Реакции людей			2. Инструменты и оборудование, применяемые опасные вещества		
<input type="checkbox"/>	1.1 Приводят в порядок СИЗ и спецодежду	<input type="checkbox"/>	<input type="checkbox"/>	2.1 Не соответствуют выполняемой работе	<input type="checkbox"/>
<input type="checkbox"/>	1.2 Меняют положение		<input type="checkbox"/>	2.2 Используются неправильно или не по назначению	
<input type="checkbox"/>	1.3 Меняют метод выполнения работы		<input type="checkbox"/>	2.3 В неисправном состоянии и небезопасны	
<input type="checkbox"/>	1.4 Прекращают работы		<input type="checkbox"/>	2.4 Допускается утечка опасных веществ, негерметичность емкостей, транспортировочного оборудования	
<input type="checkbox"/>	1.5 Наклоняются, прячутся, уходят		<input type="checkbox"/>	2.5 Отсутствуют паспорта безопасности на применяемые вещества	
<input type="checkbox"/>	1.6 Меняют инструменты, приспособления		<input type="checkbox"/>	2.6 Отсутствует маркировка применяемых хим. реагентов	
<input type="checkbox"/>	1.7 Начинают наводить порядок на рабочем месте		<input type="checkbox"/>	2.7 Отсутствует маркировка оборудования	
<input type="checkbox"/>	1.8 Начинают применять средства коллективной защиты (блокировки, ограждения опасной зоны)		<input type="checkbox"/>	2.8 Неисправность, отсутствие средств измерений, приборов безопасности	
<input type="checkbox"/>	1.9 Другое (укажите, что)		<input type="checkbox"/>	2.9 Другое (укажите, что)	
3. Позы и положение людей (возможные причины травм)			4. Правила и инструкции по ОТ/ПБ		
<input type="checkbox"/>	3.1 Удар о предмет или удар предметом	<input type="checkbox"/>	<input type="checkbox"/>	4.1 Не соблюдаются	<input type="checkbox"/>
<input type="checkbox"/>	3.2 Защемление / попадание между предметами		<input type="checkbox"/>	4.2 Не проведено ознакомление, инструктаж	
<input type="checkbox"/>	3.3 Падение (скользящий пол)		<input type="checkbox"/>	4.3 В инструкции не указаны меры безопасности по выполняемой работе	
<input type="checkbox"/>	3.4 Падение (с высоты)		<input type="checkbox"/>	4.4 Не доступны на рабочем месте	
<input type="checkbox"/>	3.5 Контакт с высокими/ низкими температурами		<input type="checkbox"/>	4.5 Не разработана необходимая документация на выполнение работ повышенной опасности (ПОР, ППР)	
<input type="checkbox"/>	3.6 Контакт с электротоком		<input type="checkbox"/>	4.6 Наряд-допуски не оформлены на виды выполняемых работ повышенной опасности	
<input type="checkbox"/>	3.7 Вдыхание опасных веществ		<input type="checkbox"/>	4.7 Мероприятия наряда-допуска, ПОР, ППР не охватывают все риски, связанные с порядком выполнения работ	
<input type="checkbox"/>	3.8 Неудобные позы		<input type="checkbox"/>	4.8 Оценка риска перед выполнением работ повышенной опасности на рабочем месте не проводится	
<input type="checkbox"/>	3.9 Стесненные условия		<input type="checkbox"/>	4.9 Другое (укажите, что)	
<input type="checkbox"/>	3.10 Другое (укажите, что)		<input type="checkbox"/>		
5. Средства индивидуальной / коллективной защиты			6. Порядок на рабочем месте		
<input type="checkbox"/>	Проверка наличия и соответствия "с головы до ног"	<input type="checkbox"/>	<input type="checkbox"/>	6.1 На рабочем месте беспорядок, не убраны технологические отходы	<input type="checkbox"/>
<input type="checkbox"/>	5.1 Неприменение, несоответствие СИЗ головы		<input type="checkbox"/>	6.2 Инструменты, детали и оборудование размещены не рационально, неудобно, беспорядочно	
<input type="checkbox"/>	5.2 Неприменение, несоответствие СИЗ глаз и лица		<input type="checkbox"/>	6.3 Проходы, проезды загромождены	
<input type="checkbox"/>	5.3 Неприменение, несоответствие СИЗ органов слуха		<input type="checkbox"/>	6.4 Не созданы безопасные условия для размещения и хранения инструмента, запчастей, материалов	
<input type="checkbox"/>	5.4 Неприменение, несоответствие СИЗ органов дыхания		<input type="checkbox"/>	6.5 Отсутствует достаточное освещение рабочего места	
<input type="checkbox"/>	5.5 Неприменение, несоответствие СИЗ рук и кистей рук		<input type="checkbox"/>	6.6 Рабочее место не оборудовано необходимыми знаками безопасности	
<input type="checkbox"/>	5.6 Неприменение, несоответствие спецодежды, спецобуви		<input type="checkbox"/>	6.7 Неисправны аспирационные установки, приточные	
<input type="checkbox"/>	5.7 Неприменение, неисправность средств защиты для работы в газоопасных местах		<input type="checkbox"/>	6.8 Рабочее место не очищено от технологических или других видов отходов	
<input type="checkbox"/>	5.8 Неприменение, неисправность средств защиты при работе на высоте		<input type="checkbox"/>	6.9 Другое (укажите, что)	
<input type="checkbox"/>	5.9 СИЗ используются не правильно		<input type="checkbox"/>		
<input type="checkbox"/>	5.10 Другое (укажите, что)	<input type="checkbox"/>			

Какому типу опасности подвергается сотрудник

<input type="checkbox"/>	Падение, спотыкание, подкальзывание	<input type="checkbox"/>	Вращающиеся части оборудования
<input type="checkbox"/>	Падение со стационарных или подкатных лестниц	<input type="checkbox"/>	Перемещающееся (подвижное) оборудование и механизмы (
<input type="checkbox"/>	Падение на перепаде высот	<input type="checkbox"/>	Колесный транспорт
<input type="checkbox"/>	Падение предметов/грузов с высоты	<input type="checkbox"/>	Ж/д транспорт
<input type="checkbox"/>	Работа по строповке груза	<input type="checkbox"/>	Термический ожог
<input type="checkbox"/>	Поражение электрическим током	<input type="checkbox"/>	Химический ожог
<input type="checkbox"/>	Прочее		

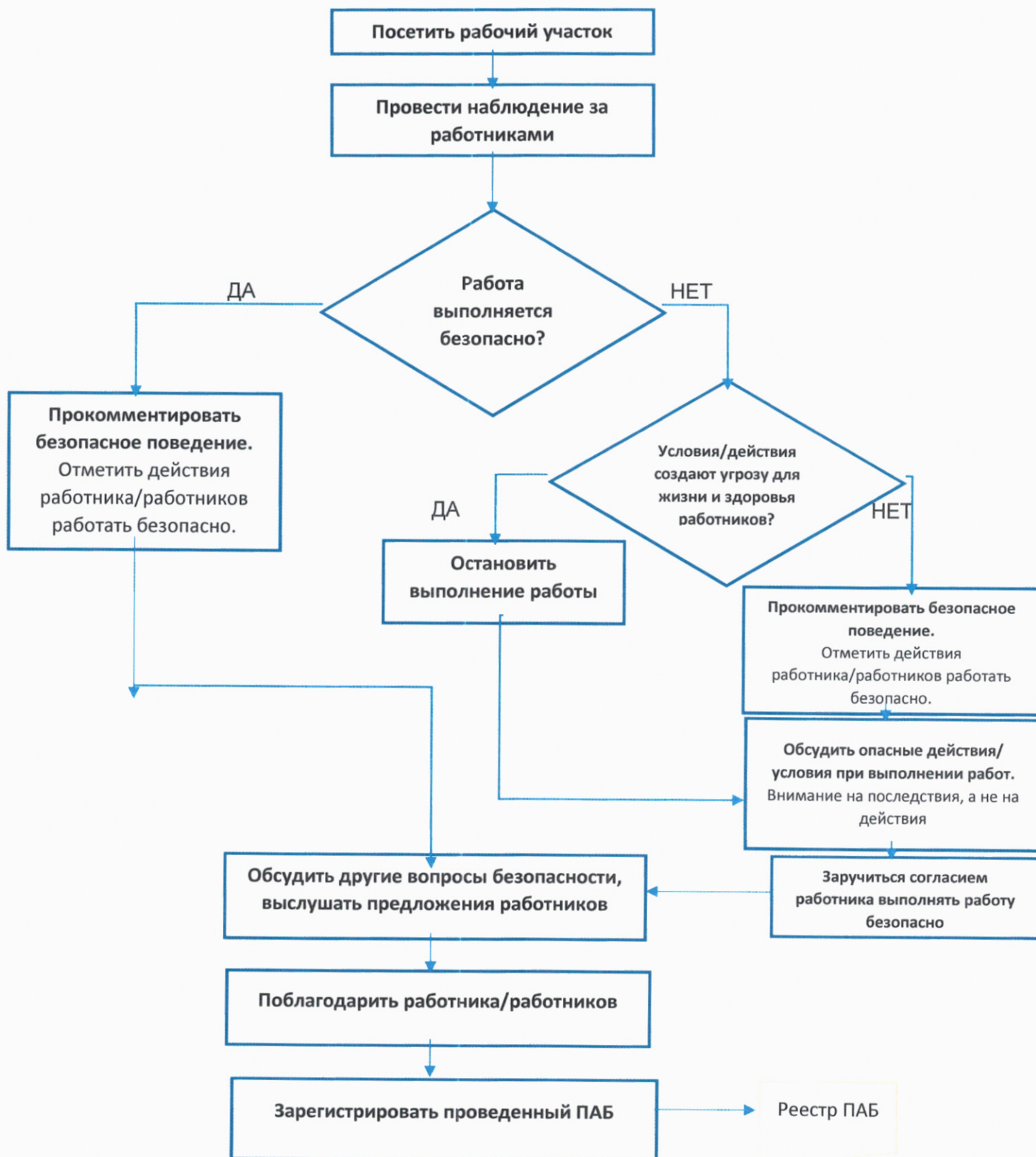
Продолжение приложения А

Карта наблюдений и проведения ПАБ (оборотная сторона)

Отчет о проведении поведенческого диалога по безопасности (ПАБ)	
Отчет "Наблюдаемые опасные действия". Незамедлительные корректирующие меры Меры для предотвращения повторения опасной ситуации	
Описание	Меры
Причины опасного поведения:	
1. Работник не знает, как работу выполнить безопасно	3. Неосторожность или состояние работника (болезнь, усталость, стресс)
2. Работнику не созданы условия для безопасного выполнения работы:	4. Недооценка работником существующей опасности:
2.1 порядок проведения работ не определен (определен неправильно)	4.1 считает требование излишним
2.2 работник ограничен во времени	4.2 коллеги нарушают требования, работник не хочет выделяться на общем фоне
2.3 работник не обеспечен СИЗ и или обеспечен неадекватными СИЗ	4.3 руководитель поощряет к нарушению (открыто или косвенно)
2.5 работник не обеспечен необходимым и исправным оборудованием, инструментом, приспособлениями	5. Другое:
Комментарии работника/аудитора:	

Приложение Б
(рекомендуемое)

Блок-схема проведения ПАБ



Категории наблюдения при ПАБ

Таблица В – Категории наблюдений при ПАБ

Категория наблюдения	Составляющие категории	Аспекты наблюдения по категории
Реакция работника при установлении визуального контакта с наблюдающим	<ul style="list-style-type: none"> ▪ Приводит в порядок спецодежду и/или СИЗ ▪ Меняет положение ▪ Меняет метод выполнения работы ▪ Останавливает (прекращает) работу ▪ Наклоняется/прячется/уходит ▪ Меняет инструменты/приспособления ▪ Начинает наводить порядок на рабочем месте ▪ Приводит в порядок средства коллективной защиты (блокировки, ограждения опасной зоны) 	При наблюдении за реакцией персонала можно определить, осознанно ли работник совершает свои действия во время выполнения работы
Инструменты и оборудование, применяемые опасные вещества	<ul style="list-style-type: none"> ▪ Соответствуют/не соответствуют выполняемой работе ▪ Используются правильно/неправильно и/или по назначению ▪ В неисправном состоянии или небезопасны ▪ Допускается утечка опасных веществ, негерметичность емкостей, транспортировочного оборудования ▪ Отсутствуют паспорта безопасности на применяемые вещества ▪ Отсутствует маркировка применяемых химических реагентов ▪ Отсутствует маркировка оборудования ▪ Неисправность, отсутствие средств измерений, приборов безопасности 	По данной категории наблюдения можно определить, каким инструментом выполняется работа (исправным/ не исправным), соответствие применяемого инструмента характеру выполняемой работы, соблюдаются или нет требования безопасности при работе с опасными веществами
Поза и положение работника (возможные причины травм)	<ul style="list-style-type: none"> ▪ Удар о предмет, или удар предметом ▪ Защемление, попадание между предметами ▪ Падение на поверхности одного уровня (скользкий пол) и падение с высоты ▪ Контакт с высокими/ низкими температурами ▪ Контакт с электротоком ▪ Вдыхание опасных веществ ▪ Неудобная рабочая поза работника ▪ Стесненные условия 	По данной категории наблюдения можно определить, какие опасности могут воздействовать на работника во время выполнения конкретной работы, если он находится в том или ином положении (позе), в т.ч. эргономические особенности, а также находится ли работник в месте воздействия опасных и вредных производственных факторов

Категория наблюдения	Составляющие категории	Аспекты наблюдения по категории
	<ul style="list-style-type: none"> ▪ Нахождение работника в зоне воздействия опасных и вредных производственных факторов 	
Документация по ОТ/приемы в работе	<ul style="list-style-type: none"> ▪ Не соблюдаются/ применяются небезопасные приемы в работе ▪ Опасное совмещение работ ▪ Мероприятия наряда-допуска, проект организации работ (ПОР), планы производства работ (ППР) не охватывают все риски, связанные с порядком выполнения работ ▪ Оценка риска перед выполнением работ повышенной опасности на рабочем месте не проводится 	По данной категории наблюдения можно определить соответствие выполняемых работником действий требованиям нормативной документации, а также насколько корректно проведена оценка рисков перед выполнением работ
Средства индивидуальной /коллективной защиты. Проверка наличия и соответствия «с головы до ног»:	<ul style="list-style-type: none"> ▪ Несоответствие СИЗ головы ▪ Несоответствие СИЗ глаз и лица ▪ Несоответствие СИЗ органов слуха ▪ Несоответствие СИЗ органов дыхания ▪ Несоответствие СИЗ рук и кистей рук ▪ Несоответствие спецодежды, спецобуви ▪ Несоответствие средств защиты для работы в газоопасных местах ▪ Несоответствие, неисправность средств защиты при работе на высоте ▪ СИЗ используются неправильно 	По данной категории наблюдения можно определить факт применения работником СИЗ, их исправность, соответствие применяемых СИЗ воздействию на работника опасным и вредным производственным факторам, а также наличие и исправность средств коллективной защиты
Порядок на рабочем месте	<ul style="list-style-type: none"> ▪ На рабочем месте беспорядок ▪ Инструменты, детали и оборудование размещены нерационально, неудобно, беспорядочно ▪ Проходы, проезды загромождены ▪ Не созданы безопасные условия для размещения и хранения инструмента, запчастей, материалов ▪ Отсутствует достаточное освещение рабочего места ▪ Рабочее место не оборудовано необходимыми знаками безопасности ▪ Рабочее место не очищено от технологических или др. видов отходов 	По данной категории наблюдения можно определить, в каком состоянии находится рабочее место, как организовано размещение инструмента, материалов и запчастей, как и какое оборудование применяется работником

Приложение Г
(рекомендуемое)

Критерий	Рекомендации при построении диалога
Поощрение	<ol style="list-style-type: none"> 1 Спросив и запомнив имя работника, полезно в разговоре ненавязчиво обращаться к нему по имени – это эффективное средство стимулирования открытого обсуждения, а также заслуживающий доверия способ продемонстрировать свою заинтересованность в собеседнике. 2 Наличие у руководителя блокнота или любого другого средства фиксации диалога, может показаться собеседнику угрожающим и с большой долей вероятности вызовет его настороженность и желание скрыть информацию. Избегайте в разговоре упоминания своего статуса и не демонстрируйте свое вышестоящее положение. 3 Повторение последних нескольких слов или целой фразы собеседника могут подтолкнуть его развить свою мысль. Периодический кивок, открытая жестикуляция или короткое подтверждающее «да» также может стимулировать собеседника к развитию своей мысли
Как слушать собеседника	<ol style="list-style-type: none"> 1 Сконцентрируйтесь – будьте внимательны, постарайтесь упорядочить получаемые сведения. 2 Осмысливайте сказанное – постарайтесь добиться точного и полного понимания. Отделяйте факты от суждений, но обращайтесь внимание и на то, и на другое. 3 Поддерживайте беседу – давайте достаточное время для ответов, избегайте закрытых поз, глядите в глаза собеседнику, используйте поощрительные жесты и т.д. 4 Подведите итог – это способствует концентрации внимания и пониманию, дает возможность получить подтверждение, помогает перенести полученную информацию в долговременную память, а также свидетельствует о вашей заинтересованности

Приложение Д
(обязательное)

Реестр «Карт наблюдений и проведения ПАБ»

дд	Ситуационное наблюдение	Дата проведения ПАБ	Место проведения (участок)	ФИО сотрудника, проводившего ПАБ	Вид нарушения (показатель) и его характеристика	Категории наблюдений ЗАПОЛНЯЕТСЯ ДЛЯ КОРРЕКТИРУЮЩИХ ПАБ согласно "Фн" в случае присутствия наблюдателя (физлица и должн. категории)						Тип опасности, которую подвигает сотрудник	Описание ситуации	Предпринятые меры для обеспечения безопасного ведения работ	Классификационные корректирующие меры	Причины опасного поведения, опасное поведение, которое повторится	Комментарии (если в графе "причины" выбрано "ДРУГОЕ")	Меры для предотвращения повторения опасной ситуации
						1. Реакция людей	2. Инструменты и оборудование, применяемые опасные вещества	3. Позы и поведение людей	4. Присутствие и инструкции по ОПП/Ловимы в работе	5. Средства индивидуальной / коллективной защиты	6. Порядок на рабочем месте							
1	ЦАП	01.04.2020	Прокатное отделение	Иванов И.И.	п							При установке тары валцов на производственную тару работник выполнял все требования безопасности, работал с грузом на нем все СИЗ, для корректировки положения груза использовал оттяжку, на рабочем был сигнальный жезл (светофор), работник использовал звуковой сигнал.	Позвали отвлечь работника на безопасное поведение					
2	ЦП	01.04.2020	Отделочное отделение	Сидорин Д.П.	к	1				1		до начала выполнения работ по сборке ячеек информации не было составлено отписки густой смесью, что может привести к поджариванию и падению.		1. Работы приостановлены 2. С момента сборки отписки густой смесью	Работник не знает, как работать безопасно		1. Составлена графа уборки рабочего места от отписки густой смесью 2. Работнику разъяснены безопасные методы проведения сборки, выданы необходимые инструкции	
											Падение со стеллажных или подкатных тележек	Также во время выполнения работ использовал КЛБ ручными вместо программируемых перчаток		1. Работнику выданы программируемые перчатки	Работнику не созданы условия для безопасного выполнения работы		1. Рабочее место усовершенствовано заменой программируемых перчаток	

Лист регистрации изменений

Место внесения изменений (раздел пункт)	Первоначальный текст	Новый измененный текст	Дата внесения изменения